



[bechterew.ch](https://www.bechterew.ch)

Société suisse de la
spondylarthrite ankylosante.

Rapport annuel 2024

Les offres de la SSSA	4
Thérapies de groupe de la spondylarthrite – axSpA.....	6
Conseils	8
Information.....	10
Manifestations.....	13
Recherche	15
Partenariats	16
Anniversaires	17
Finances.....	18
47 ^{es} comptes annuels 2024.....	19
Bilan et capitaux.....	22
Annexe aux comptes annuels 2024.....	24
Budget 2025.....	26
Dons.....	28
Adieux.....	33
Personnel.....	34
Comité / Membres d'honneur	35

Chère lectrice, cher lecteur,

Grâce à votre soutien, nous avons pu, en 2024 également, mettre en œuvre de nombreux projets et contribuer à faciliter le quotidien des personnes atteintes de spondylarthrite ankylosante – axSpA.

Le projet «BeFit» (fitness pour les personnes atteintes de spondylarthrite), soutenu par la fondation «Promotion Santé Suisse» et la fondation MLR, s’est achevé avec succès au cours de l’année sous revue avec le rapport d’évaluation positif de l’Université de Berne. Environ 300 participantes et participants aux groupes de thérapie ont fait effectuer des mesures, ont enregistré leurs données et ont ainsi pu documenter l’évolution de leur maladie. Dans une prochaine étape, tous les membres peuvent désormais bénéficier d’un coaching individuel en matière d’activité physique et, s’ils le souhaitent, faire enregistrer leurs données dans un registre et documenter ainsi leur évolution personnelle. Nous vous invitons chaleureusement à vous inscrire au coaching individuel en matière d’activité physique, qui est gratuit pour les membres.

En plus du coaching en matière d’activité physique, 3383 consultations ont été effectuées. Les prestations de conseil ont donc à

nouveau augmenté de 14% par rapport à l'année précédente. En ce qui concerne les participations aux thérapies, nous avons pu enregistrer une légère augmentation par rapport à l'année précédente.

Nous avons pu accueillir 316 nouveaux membres, dont 118 de Suisse romande. Avec 4501 membres, la SSSA fait partie des plus grandes organisations d'entraide de Suisse et repose sur des bases saines, tant sur le plan structurel que financier. 95% des membres attribuent à nos prestations la mention «très bien» ou «bien».

Le mérite en revient notamment à René Bräm. En 1998, il a repris la direction de la Société et l'a exercée avec succès pendant 27 ans. Il a toujours élaboré des offres innovantes avec son équipe et entretenu un échange intense avec les membres. Début 2025, il a maintenant passé le relais de la direction à Simon Grosswiler. Grâce à son engagement efficace et durable, René Bräm a notamment contribué à améliorer la situation de nombreuses personnes concernées, à développer constamment la SSSA en tant qu'organisation et à la maintenir sur un cap moderne. Nous l'en remercions chaleureusement. Notre travail continuera aussi à l'avenir à s'orienter sur les besoins des personnes concernées. Nous voulons offrir un soutien dès l'apparition des premiers

symptômes, en passant par le diagnostic, jusqu'à la vie avec la maladie. Nous continuerons à entretenir des échanges actifs avec vous et à encourager les personnes concernées à agir de manière autonome.

Nous avons besoin de vous, chère lectrice, cher lecteur. Ensemble, nous nous épaulons, nous pouvons continuer à développer l'association et à offrir de l'aide là où c'est nécessaire. Nous vous remercions de votre soutien et de votre solidarité vécue avec les personnes concernées.



K. Werner

Karin Werner
Pr^{re} D^{re} ès lettres
Présidente



S. Grosswiler

Simon Grosswiler
MA HSG
Directeur

> Les offres de la SSSA

Thérapies de groupe de la spondylarthrite – axSpA

Des thérapies de groupe sont proposées dans toute la Suisse. Les personnes concernées y apprennent des exercices spécifiques sous la direction et le contrôle de physiothérapeutes et améliorent l'évolution de leur maladie. De plus, des entraînements en ligne et la plateforme d'exercices «Rheumafit.ch» sont proposés.

→ bechterew.ch/groupes-de-therapie

→ rheumafit.ch



Formations et événements

Différentes formations et manifestations sont organisées aussi bien sur place dans toute la Suisse que sous forme numérique. Ceci dans le but de permettre aux personnes concernées et à leurs proches d'échanger des expériences et de renforcer ainsi leur compétence en matière de santé.

→ bechterew.ch/fr/events



Information

Sur le site web → bechterew.ch, dans la revue «vertical», dans des vidéos et à travers les médias sociaux, la SSSA informe le public sur le tableau clinique et fournit des informations et des conseils sur la gestion de la spondylarthrite ankylosante – axSpA. De plus, des campagnes sont menées et un travail médiatique est effectué.

→ bechterew.ch/vertical-fr



Conseils

La SSSA conseille ses membres dans différents domaines thématiques et par le biais de différents canaux. Les offres de conseil sont réparties dans les domaines suivants: conseil lié à la maladie, conseil médical, Case Management et conseil juridique.

→ bechterew.ch/conseil

Conseil médical

Le conseil médical est à la disposition de tous les membres pour répondre à des questions médicales. Les médecins-conseil de la SSSA sont des spécialistes reconnu(e)s dans le domaine de la spondylarthrite ankylosante – axSpA.

→ bechterew.ch/conseil

Recherche

Les possibilités de traitement de la spondylarthrite ankylosante – axSpA sont essentiellement dues à la recherche. C'est pourquoi la SSSA collabore avec Swiss Clinical Quality Management (SCQM), rédige ses propres études et participe à des projets de recherche. De plus, les chercheuses et chercheurs sont soutenus par l'attribution d'un prix de la recherche.

→ bechterew.ch/recherche



>Thérapies de groupe de la spondylarthrite – axSpA

Environnement exigeant

L'environnement est resté exigeant pour les thérapies de groupe. 55 groupes de thérapie avec 485 participantes et participants étaient actifs dans toute la Suisse. 12 368 leçons ont été dispensées. La participation a donc légèrement augmenté par rapport à l'année précédente avec 11 582 leçons, mais reste à un niveau bas. Pour que les thérapies couvrent leurs coûts, une participation de 80% serait nécessaire, d'autant plus que seules les participations effectives peuvent être facturées. En plus de solutions individuelles avec certains groupes en raison de l'augmentation des coûts des locaux, les prix ont dû être modérément augmentés à partir de 2025. Cela doit contribuer à réduire davantage les pertes dans les thérapies et à garantir cette prestation importante pour l'avenir.

Évaluation positive de «BeFit»

Le projet «BeFit» (fitness pour les personnes atteintes de spondylarthrite), sou-



tenu par la fondation «Promotion Santé Suisse» et la fondation MLR, s'est achevé avec succès au cours de l'année sous revue avec le rapport d'évaluation positif de l'Université de Berne. Environ 300 participantes et participants aux groupes de thérapie ont fait effectuer des mesures, ont enregistré leurs données et ont ainsi pu documenter l'évolution de leur maladie personnelle. Les évaluations ont pu être réalisées dans de nombreux groupes. Le projet a été mené en collaboration avec l'Institut de physiothérapie de la Haute école zurichoise des sciences appliquées

(ZHAW). Les étudiants de la ZHAW qui réalisent les évaluations reçoivent des crédits pour leur formation.

«MyBeFit»

Grâce au développement du projet «BeFit», les membres ne faisant pas partie d'un groupe de thérapie peuvent désormais également profiter. «MyBeFit» aide les personnes concernées à réaliser leur entraînement de manière individuelle et ciblée, conformément aux recommandations internationales, et propose égale-





ment un coaching avec des physiothérapeutes spécialisés.

Grand engagement des responsables de thérapie et des personnes de contact

Pour l'année 2024 également, les physiothérapeutes et les personnes de contact des groupes de thérapie méritent des remerciements particuliers pour leur grand engagement. En 2024, 97 (104 l'année précédente) physiothérapeutes ont dirigé les thérapies de groupe. Ils suivent régulièrement des formations continues sur les exi-

gences des personnes atteintes de spondylarthrite. Les personnes de contact, qui font le lien entre les groupes et le bureau, ont effectué 600 heures de travail bénévole au cours de l'année de référence.

Formation continue

Des physiothérapeutes motivés et bien formés constituent la base de nos thérapies. 37 physiothérapeutes responsables de groupes ont participé en novembre à une formation continue à la Clinique universitaire Balgrist de Zurich. Après un exposé sur le projet «MyBeFit», des exercices pratiques de mobilité et de détente dans l'eau étaient au programme. L'entraînement en plein air qui a suivi a également permis de recueillir de nombreux éléments pour la direction des groupes de thérapie.

Défi des groupes de thérapie

Tout au long de l'année, un «défi des groupes de thérapie» a été organisé. Ce

concours consistait à déterminer quel groupe de thérapie parviendrait à suivre le plus grand nombre de leçons de thérapie.

«Rheumafit.ch»

La plateforme d'exercices en ligne «Rheumafit.ch» est un complément numérique important à la thérapie par le mouvement et a continué d'être très utilisée. Le nombre de personnes inscrites a augmenté à 6569 (5901). Au total, 4996 séances d'entraînement ont été suivies. De plus, des cours d'activité physique ont été organisés sous forme de cours en ligne.



> Conseils

Demande toujours en hausse

La SSSA conseille les personnes concernées dans différents domaines thématiques et par le biais de différents canaux. Elle peut compter pour cela sur un vaste réseau de spécialistes. La demande de consultations augmente depuis des années et a continué de croître en 2024. Les personnes concernées se sont adressées à la SSSA pour des questions médicales et juridiques. En 2023, 3383 (2971) consultations ont été effectuées.

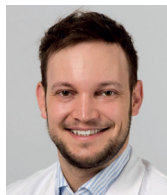
Conseil lié à la maladie

Le conseil lié à la maladie est ouvert à toutes les personnes concernées. Les collaboratrices et collaborateurs du bureau répondent aux questions sur la base de leurs connaissances spécialisées ou transmettent les questions au bon interlocuteur. Cette offre est particulièrement appréciée par les personnes diagnostiquées depuis peu. La Société peut ainsi offrir une première orientation dans une nouvelle situation.

Conseil médical

Le conseil médical est à la disposition de tous les membres pour des réponses à des questions médicales concrètes. Le MPH PD D^r Raphael Micheroli, médecin-chef à la Clinique de rhumatologie de l'Hôpital universitaire de Zurich, spécialisé dans la spondylarthrite ankylosante – axSpA, a pu être accueilli dans l'équipe de conseil en tant que nouveau conseiller médical pour la Suisse alémanique.

Des spécialistes confirmé(e)s conseillent les membres lors de questions relatives à la spondylarthrite ankylosante – axSpA.



De gauche à droite:

PD D^r Michael J. Nissen (Genève) | MPH PD D^r Raphael Micheroli (Zurich) | P^r Jean Dudler (Fribourg) | P^r Adrian Ciurea (Zurich) | P^{re} Karin Niedermann



Remerciements pour un engagement de longue durée

Le D^r Marc Widmer a été conseiller médical de la SSSA de 2003 à 2024 et la D^{re} Pascale Exer conseillère médicale de 2007 à 2024. En plus des conseils personnels prodigués aux personnes concernées, ils ont mis leurs grandes connaissances et leur expérience acquises dans leurs cabinets de rhumatologie à la disposition de la SSSA lors de nombreuses manifestations et voyages. Au cours de leurs longues années d'activité, ils ont soutenu de nombreuses personnes concernées et contribué à ce qu'elles puissent mieux gérer leur quotidien.

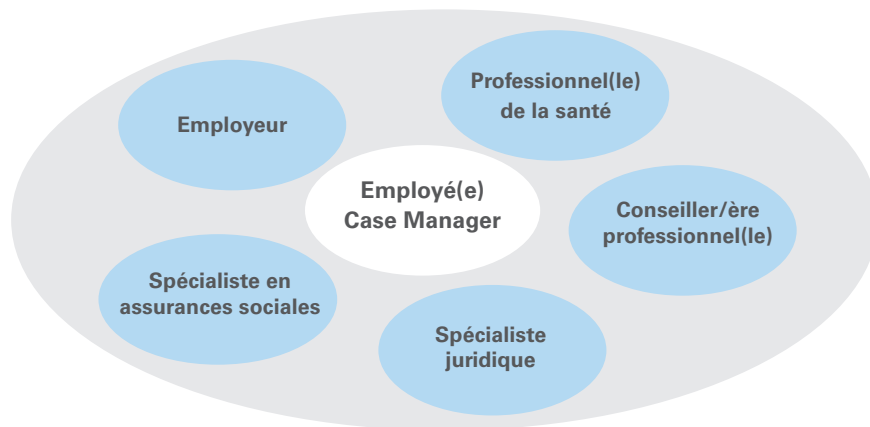
Nous les remercions chaleureusement pour leur engagement de longue durée et

leur adressons nos meilleurs vœux pour l'avenir.

Case Management et conseil juridique

Beaucoup de personnes atteintes de spondylarthrite – axSpA exercent une activité lucrative et apportent une contribution précieuse avec leur travail. La maladie peut cependant aussi mener à des restrictions et des problèmes au travail. La SSSA sert d'intermédiaire dans les cas pour lesquels des vérifications concernant

l'aptitude au travail et des mesures pour la conservation de l'emploi sont nécessaires. Elle réunit les personnes concernées, les employeurs et les assurances autour d'une même table. Pour ce faire, un réseau de spécialistes de la médecine, de la physiothérapie, de l'orientation professionnelle, des assurances, du Case Management et du droit est à disposition. La SSSA essaie, en collaboration avec toutes les parties concernées, d'établir une situation de gagnant-gagnant. La conservation de l'activité lucrative a une importance centrale.



> Information

Toujours bien informé

La SSSA est active sur différents canaux afin d'améliorer la qualité de vie des personnes concernées à l'aide d'informations fondées sur la spondylarthrite ankylosante – axSpA et de réduire le retard du diagnostic. Sur le site → bechterew.ch, dans la revue «vertical», dans des vidéos explicatives et dans les médias sociaux, des informations actuelles ont été proposées sur différents thèmes liés à la mala-

die. Cela toujours en étroite collaboration avec les expertes et experts consultants.

Site web «bechterew.ch» désormais doté d'une assistante numérique

Les informations les plus récentes sur la spondylarthrite, des interviews de personnes concernées ainsi que d'autres thèmes pertinents concernant le tableau clinique et les thérapies ont été publiés



sur le site web → bechterew.ch. Au cours de l'année de référence, le site web a enregistré 396 442 pages consultées provenant de 204 865 utilisatrices et utilisateurs différents. Fin 2024, 2178 membres avaient créé un compte utilisateur personnel leur donnant accès à des contenus et services exclusifs. Le test de diagnostic a été le plus souvent consulté (45 249 fois) et 22 282 personnes ont reçu la recommandation de procéder à des examens plus approfondis. Depuis peu, il existe également une assistante numérique du nom de «Caro» qui, grâce à l'intelligence artificielle (IA), peut aider les personnes concernées à répondre



rapidement et de manière ciblée à de nombreuses questions.

«vertical»: 100^e édition et plus

Selon l'enquête menée auprès des membres, la revue «vertical» est lue par 95% des membres. Au cours de l'année de référence, quatre numéros de la revue «vertical» ont à nouveau été publiés. De nombreux articles ont pu être diffusés sur d'autres plateformes et canaux, comme le site → bechterew.ch ou les médias sociaux. En mai, le 100^e numéro de «vertical» a pu être publié avec pour thème principal «Les personnes concernées bien informées se sentent mieux». Les autres thèmes principaux étaient les suivants: «Comment le yoga et l'ayurveda peuvent aider en cas de spondylarthrite» (février), «D' Algorithmes et la spondylarthrite» (août) et «Jeûne par intervalles et injections amincissantes – stratégies pour une meilleure évolution de l'axSpA?» (novembre). Les revues sont

produites en français et en allemand avec un tirage de 6500 exemplaires par numéro.

Médias sociaux

La SSSA est active sur différentes plateformes de médias sociaux. 298 messages ont été publiés sur Facebook et Instagram et 140 sur LinkedIn. Des articles sur des thèmes liés à la spondylarthrite, des portraits de personnes concernées, des interviews d'experts, des articles de recherche, des exercices, des questions de conseils, des manifestations, les derniers numéros de «vertical» et des vidéos ont été postés. La page Facebook a été consultée 54 690 fois et la page Instagram 62 456 fois. À la fin de l'année, 3 418 personnes s'étaient abonnées à la chaîne sur Facebook et 1 261 à celle sur Instagram. Le groupe de discussion fermé sur Facebook a permis un échange animé entre les personnes concernées. Le blog «blog@bechterew» a aussi été maintenu.



→ Le Pr Daniel Aeberli, président de la SSR, explique l'importance de la SSSA dans le soutien aux personnes concernées dans son exposé vidéo.

Vidéos populaires

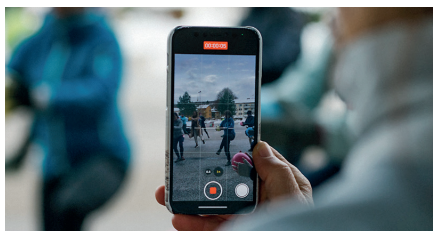
Les vidéos explicatives sur le tableau clinique et les thérapies sont très populaires et atteignent une large audience. Les vidéos de la chaîne Youtube ont été vision-

> Information

nées 55525 fois. 3833 personnes se sont abonnées à la chaîne.

Newsletter

En 2024, des newsletters sur différents thèmes ont à nouveau été envoyées. Au total, trois newsletters ont été envoyées à 16324 destinataires (français et allemand). Des sondages sont régulièrement réalisés via «Videoask» pour connaître les besoins et les intérêts des abonnés et des membres.



Participation à l'émission télévisée «Gesundheit heute» et au «Gesundheitstipp»

En 2024, des articles de presse sur la spondylarthrite ankylosante – axSpA ont à nouveau pu être publiés, entre autres dans le «Gesundheitstipp» et les «Schaffhauser Nachrichten». En décembre, l'émission «Gesundheit heute» a été enregistrée sur le thème de la spondylarthrite ankylosante – axSpA avec Erhan Ibraimi, membre de la SSSA, et le médecin-conseil MPH PD D^r Raphael Micheroli. Plusieurs quotidiens et hebdomadaires ont imprimé des annonces gratuites de la SSSA mentionnant le test de diagnostic.

Présence sur place et en ligne

En 2024, la SSSA a pu à nouveau proposer différentes manifestations dans toute la Suisse. Ceci avec l'objectif de permettre aux personnes concernées et à leurs proches d'échanger des expériences et de renforcer leur compétence en matière de santé. Au cours de l'année de référence, 21 manifestations ont été organisées sur place et en ligne.

Rencontre suisse de la spondylarthrite à Lucerne

La 46^e Rencontre suisse de la spondylarthrite ankylosante a eu lieu les 8 et 9 juin à



> Manifestations

Lucerne. Le président de la Société suisse de rhumatologie (SSR), le Pr Daniel Aeberli, a tenu un exposé sur le thème «Défis actuels et futurs en rhumatologie – comment pouvons-nous les surmonter?» et a souligné l'importance de la SSSA dans le soutien aux personnes concernées. Il est convaincu qu'avec la menace d'une pénurie de spécialistes en rhumatologie, le travail de la SSSA gagnera encore en importance.

Lors de l'assemblée des membres, Roland Brunner et Simon Grosswiler ont démis-



Roland Brunner élu membre d'honneur.



Nouveau membre du comité: Patrick Kern

sionné du comité. Roland Brunner a exercé sa fonction de trésorier depuis 1996. Depuis 2008, il était également vice-président. À côté, il a organisé et réalisé de nombreux événements. Pour son grand engagement de longue date, il a été nommé membre d'honneur sous les applaudissements. Simon Grosswiler était membre du comité depuis 2018 et reprendra la direction de la SSSA en 2025. Patrick Kern a été nouvellement élu au comité en tant que vice-président et trésorier. Il est diplômé en comptabilité et en finances et est avocat.

Formation des patients

En mars, une formation des patients a pu être organisée à la Clinique universitaire Balgrist. Lors de ce séminaire, le rhumatologue Dr Marc Widmer et la physiothérapeute Dr^e Lea Ettlin ont présenté aux participantes et participants des aspects importants de la maladie et des possibilités thérapeutiques.



> Manifestations

Vacances actives à Majorque

Fin mars, 50 personnes ont pratiqué une activité sportive à Majorque. Les températures printanières sur l'île méditerranéenne étaient idéales pour les personnes atteintes de spondylarthrite – axSpA afin de pratiquer un sport adapté et d'échanger leurs expériences.

Séminaire pour les nouveaux membres

En septembre, le séminaire pour les membres et leurs proches a pu avoir



lieu. La manifestation s'est déroulée aux Cliniques Valens. La rhumatologue D^{re} Gabriele Eglseer a donné aux personnes participantes un aperçu du tableau clinique et des possibilités de traitement, Elfriede Strubel, diplômée en médecine et médecin-chef en psychosomatique, a fait un exposé sur la gestion du quotidien et de la maladie et les physiothérapeutes Livia Vinzens et Andreas Stocker ont initié les personnes concernées aux exercices de gymnastique à sec et en piscine et ont donné des conseils pour un positionnement anatomiquement correct ou concernant la façon de soulever des objets.

Cours de cuisine avec théorie sur l'alimentation anti-inflammatoire

En septembre, la SSSA a organisé un cours de cuisine avec une partie théorique sur le thème de l'alimentation anti-inflammatoire. Les personnes participantes ont apprécié les apports théoriques, le fait de cuisiner ensemble ainsi que l'échange entre personnes concernées.

Week-end de jass et de culture en Forêt-Noire

En novembre, les membres et leurs proches se sont à nouveau rencontrés pour des activités communes lors du week-end avec tournoi de jass au Titisee. Roland Brunner, membre d'honneur, organise et dirige cet événement très apprécié depuis treize ans.

De nombreuses autres manifestations

21 manifestations ont pu être réalisées dans toute la Suisse – séminaires, confé-

> Recherche

rences, excursions, visites guidées et randonnées –, dont neuf sous forme de webinaires en direct et de manifestations en ligne. Dans les 55 groupes d'entraide régionaux, les participantes et participants se sont par ailleurs retrouvés pour diverses activités supplémentaires.

Rencontres en ligne et webinaires en direct

Des rencontres en ligne sont régulièrement organisées. Les webinaires en direct sont animés par des expertes et des experts reconnus dans les domaines concernés. Des thèmes liés au tableau clinique ainsi qu'aux thérapies possibles y sont abordés. La transmission d'informations et l'échange entre les personnes concernées aident à surmonter la maladie. Cette offre jouit d'une grande popularité.

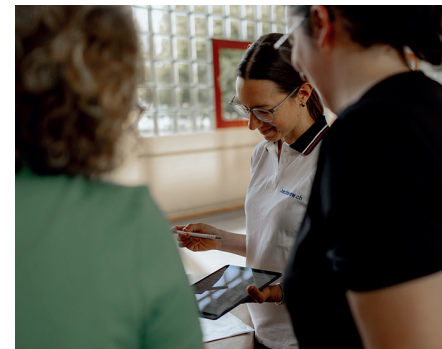


Études et projets de recherche

Les possibilités de traitement de la spondylarthrite ankylosante – axSpA sont essentiellement dues à la recherche. C'est pourquoi la SSSA soutient la recherche sur le tableau clinique et les thérapies. Il existe une étroite collaboration avec la fondation «Swiss Clinical Quality Management» (SCQM), qui gère la base de données suisse de la spondylarthrite ankylosante – axSpA. Simon Grosswiler, directeur de la SSSA, est membre de la commission scientifique axSpA du SCQM. Le président de la commission est le Pr Adrian Ciurea.

Une étroite collaboration existe également avec l'Institut de physiothérapie de la Haute école zurichoise des sciences appliquées (ZHAW), notamment pour les projets «BeFit» et «MyBeFit».

Au cours de l'année de référence, la SSSA a de nouveau rédigé ses propres études et collaboré à différents projets de recherche.



Prix de la recherche sur la spondylarthrite – axSpA

Tous les deux ans, la Fondation suisse pour la spondylarthrite ankylosante décerne un prix de la recherche pour un travail remarquable dans le domaine de la spondylarthrite ankylosante – axSpA. Le prochain prix de la recherche sera décerné le 24 mai 2025 à l'occasion de la Rencontre suisse de la spondylarthrite à Zurich.

> Partenariats

Un réseau solide

La mise en réseau devient de plus en plus importante dans le monde d'aujourd'hui et en particulier dans le domaine de la santé. Le partenariat avec d'autres organisations est donc central. La SSSA est membre de la Ligue suisse contre le rhumatisme. Cette organisation faitière rassemble différentes organisations de patients et des ligues cantonales et régionales contre le rhumatisme pour réaliser des projets communs. La SSSA est représentée dans les Comités des ligues contre le rhumatisme suivantes: Rheumaliga Schaffhausen: Peter Niggli
Rheumaliga SG, GR AI/AR und FL:
René Riedi

Rheumaliga Thurgau: Elisabeth Steiner
Lega Ticinese contro il reumatismo:
Sandro de Bernardis
Ligue suisse contre le rhumatisme:
René Bräm

La SSSA fait partie des membres fondateurs de l'ASIF (Axial Spondyloarthritis International Federation) et a organisé la première conférence de l'ASIF à Loècheles-Bains VS en 1989. René Bräm est trésorier et membre du comité de l'ASIF. Cette organisation mondiale compte aujourd'hui 56 organisations membres de 45 pays sur tous les continents. Son objectif est de ré-

duire le retard de diagnostic, de sensibiliser la population à la spondylarthrite ankylosante – axSpA, de soutenir des projets de recherche et de permettre un échange d'expériences et de connaissances entre les pays. Une conférence a eu lieu en octobre à Bogota (Colombie).

De plus, la SSSA collabore avec les sociétés de spondylarthrite – axSpA dans les pays voisins. Une réunion des pays germanophones a eu lieu en décembre. L'objectif de ces réunions de travail est d'échanger des expériences et d'exploiter les synergies.



Rheumaliga Schweiz
Ligue suisse contre le rhumatisme
Lega svizzera contro il reumatismo



> Anniversaires

Toutes nos félicitations

Quelques personnes de contact et responsables des cours ont pu fêter un jubilé chez la SSSA en 2024, mais aussi l'un ou l'autre groupe de thérapie a atteint un bel âge. Nous remercions ici toutes et tous de leur important engagement!

	Personnes de contact	Physiothérapeutes	Thérapies
5 ans	Claudine Rohrbach, Berne Hôpital de l'Île	Anna Katharina Ilchmann, Sissach Doris Streit-Jäger, Hôpital cantonal d'Aarau Anne-Dominique Monnier-Huther, Sion	Rolle
10 ans	Jacqueline Schwarz Sägesser, Langenthal	Tania Coli, Genève	
15 ans		Susanne Leemann-Kaspar, Winterthour-Seen	Feldmeilen
20 ans		Andrea Kohler-Leutwyler, Berne Hôpital de l'Île	
25 ans	René Savoya, Schlieren Esther Tschopp-Stocker, Beinwil am See	Dennis Fink, Zurzach	Beinwil am See Zurich Käferberg
35 ans	Peter Oechslin, Winterthour-Seen		
40 ans			Rheinfelden
45 ans			Genève Berne Hôpital de l'Île

> Finances

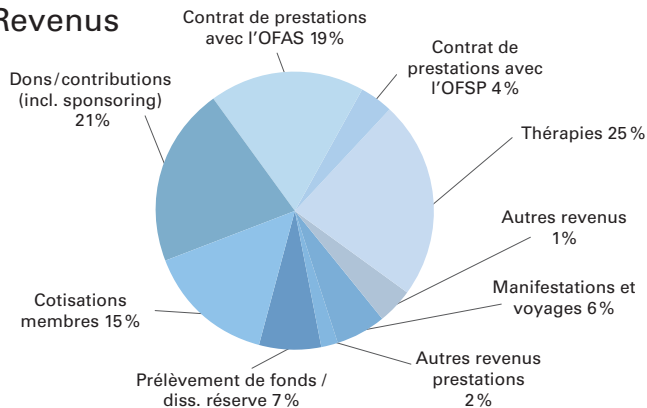
Comptes annuels équilibrés malgré une nouvelle perte au niveau des thérapies

Comme le montre le rapport annuel, de nombreux projets ont à nouveau pu être réalisés en 2024 pour les personnes atteintes de spondylarthrite ankylosante – axSpA et leurs proches. Par rapport au budget, des recettes plus élevées ont pu être enregistrées. Il a ainsi été possible de mieux répondre aux demandes de conseil, à nouveau en hausse, et de soutenir les membres. De même, cela a permis de couvrir une partie des frais fixes dans les thérapies. Il en résulte néanmoins une perte

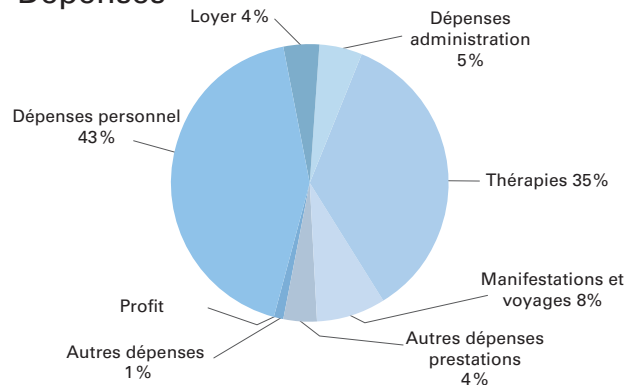
dans le domaine des thérapies. En dehors de l'augmentation continue des coûts pour les locaux, cela est dû en particulier à la faible participation, d'autant plus que seules les participations effectives peuvent être facturées. Un prélèvement sur les fonds a été comptabilisé pour compenser la perte au niveau des thérapies. Alors que les recettes totales s'élèvent à CHF 1 677 020.22, les charges affichent CHF 1 676 008.56. Il en résulte donc un bénéfice de CHF 1 011.66, affecté au compte du ca-

pital libre de la Société. Comme lors de l'exercice des années précédentes, les présents comptes annuels sont établis selon les principes de présentation des comptes recommandés dans la Swiss GAAP RPC 21 pour les organisations à but non lucratif. Cette méthode comptable assure la transparence du fait de sa représentation détaillée de la situation financière. Le détail des comptes est annexé au compte annuel, page 24 et suivantes.

Revenus



Dépenses



> 47^{es} comptes annuels 2024

Rapport de l'organe de révision sur le contrôle restreint

À l'Assemblée générale des membres de la Société suisse de la spondylarthrite ankylosante, Zurich

En notre qualité d'organe de révision, nous avons vérifié la comptabilité et les comptes annuels (bilan, compte de résultats, comptes de modification du capital et annexe) de la Société suisse de la spondylarthrite ankylosante pour l'exercice arrêté au 31 décembre 2024. Conformément à la Swiss GAAP RPC 21, les indications figurant dans le rapport de performance ne sont pas soumises à l'obligation de contrôle de l'organe de révision.

La responsabilité de l'établissement des comptes annuels conformément à la Swiss GAAP RPC, aux dispositions légales et aux statuts incombe au Comité alors que notre mission consiste à vérifier ces comptes annuels. Nous attestons que nous remplissons les exigences légales d'agrément et d'indépendance.

Notre révision a été effectuée selon la Norme suisse relative au contrôle restreint. Cette norme requiert de planifier et de réaliser le contrôle de manière telle que des anomalies significatives dans les comptes annuels puissent être constatées. Un contrôle restreint englobe principalement des auditions et des opérations de contrôle analytiques ainsi que des vérifications détaillées appropriées des documents disponibles dans l'entité contrôlée. En revanche, des vérifications des flux d'exploitation et du système de contrôle interne ainsi que des auditions et d'autres opérations de contrôle destinées à détecter des actes délictueux ou d'autres infractions ne font pas partie de ce contrôle.

Lors de notre contrôle, nous n'avons pas rencontré d'élément nous permettant de conclure que les comptes annuels ne donnent pas une image fidèle du patrimoine, de la situation financière et des résultats, conformément à la Swiss GAAP

RPC, et qu'ils ne sont pas conformes à la loi suisse et aux statuts.

Zurich, le 31 janvier 2025

BDO SA

Manuel Lüthi	Simon Kamber
Expert-réviseur agréé	Réviseur responsable
	Expert-réviseur agréé

> 47^{es} comptes annuels 2024

Comparaison entre comptes et budget

Revenus	(Annexe)	Compte 24	Budget 24	Année précédente
Ressources		603 901.22	560 000	576 278.51
Cotisations des membres	(a)	249 329.99	250 000	247 922.20
Dons/cotisations	(b)	330 654.23	300 000	318 833.31
Don Ligue suisse rhumatisme		13 917.00	10 000	9 523.00
Legs		10 000.00	0	0.00
Contributions publiques	(c)	358 969.64	395 000	320 407.76
OFAS		298 540.45	325 000	250 166.65
OFSP		60 429.19	70 000	70 241.11
Revenus prestations		541 991.01	510 000	497 756.10
Thérapies		389 249.48	380 000	372 758.10
Revue	(d)	19 731.00	15 000	15 314.00
Édition		3 788.23	5 000	3 199.75
Manifestations/mesures d'insertion	(e)	98 331.30	90 000	88 965.00
Autres revenus prestations		32 136.00	20 000	20 715.00
Pertes sur débiteurs		-1 245.00	0	-3 195.75
Total revenus		1 504 861.87	1 465 000	1 394 442.37

Dépenses	(Annexe)	Compte 24	Budget 24	Année précédente
Dépenses prestations		-328 716.06	-350 000	-330 622.16
Thérapies		-159 831.35	-170 000	-170 867.34
Revue/site web/médias sociaux		-41 521.11	-50 000	-40 009.02
Édition		0.00	-10 000	-9 054.25
Manifestations/mesures d'insertion	(e)	-127 363.60	-120 000	-110 691.55
Total dépenses personnel	(f)	-1 151 246.53	-1 210 000	-1 093 414.62
Bureau		-720 073.53	-775 000	-709 573.72
Thérapies		-431 173.00	-435 000	-383 440.90
Honoraires		0.00	0	-400.00
Autres dépenses		-184 338.50	-204 000	-172 005.92
Locaux		-74 169.00	-80 000	-72 330.05
Entretien, réparation, remplacement		-20 782.01	-20 000	-19 372.15
Dépenses administration		-80 203.82	-74 000	-67 998.82
Relations publiques		-3 624.40	-10 000	-2 371.10
Travail associatif	(g)	-5 559.27	-20 000	-9 933.80
Résultat d'exploitation		-159 439.22	-299 000	-201 600.33
Résultat financier	(h)	41 756.87	15 000	21 382.08
Charges exceptionnelles		-6 306.00	0	0
Résultat avant modification du capital des fonds		-123 988.35	-284 000	-180 218.25
Modification du capital des fonds; affectation (-), prélèvement (+)	(i)	0	0	51 984.10
Résultat annuel (avant affect./utilis. au/du capital d'organisation)		-123 988.35	-284 000	-128 234.15
Modification du capital d'organisation; affectation (-), prélèvement (+)	(i)	125 000.00	285 000	129 325.00
Résultat annuel	(j)	1 011.65	1 000	1 090.85

> Bilan et capitaux

Bilan au 31 décembre 2024

Actif	(Annexe)	31.12.24	31.12.23
Actif de roulement			
Disponibilités	(k)	933 750.43	967 152.10
Créances de prestations	(l)	100 219.63	56 044.95
Actifs de régularisation		2 222.30	26 319.75
Total actif de roulement		1 036 192.36	1 049 516.80
Capital immobilisé			
Placements	(m)	419 685.00	389 355.00
Matériel	(n)	4.00	4.00
Total capital immobilisé		419 689.00	389 359.00
Total actif		1 455 881.36	1 438 875.80

Passif	31.12.24	31.12.23
Capitaux étrangers		
Engagements résultant de livraisons et prestations	33 941.95	21 007.49
Passifs de régularisation	383 763.45	253 726.50
Total capitaux étrangers	417 705.40	274 733.99
Capital d'organisation		
Capital lié consolidé	979 634.95	1 106 612.45
Capital libre	57 529.36	56 438.51
Résultat annuel	1 011.65	1 090.85
Total capital d'organisation	1 038 175.97	1 164 141.81
Total passif	1 455 881.36	1 438 875.80

Comptes de modification du capital 2024

	Solde initial	Apports	Utilisation	Solde final
Capital d'organisation				
Capital lié consolidé				
Heinz + Clara Baumberger**	63 612.45		-1 977.50	61 634.95
Tâches hors contrat de prestations	823 000.00		-125 000.00	698 000.00
Mesures d'insertion	60 000.00			60 000.00
Informations	80 000.00			80 000.00
Évolution de l'organisation	80 000.00			80 000.00
Total du capital lié consolidé	1 106 612.45		-126 977.50	979 634.95
Capital libre	57 529.36			
Résultat annuel		1 011.65		
Total capital libre	57 529.36	+ 1 011.65		= 58 541.01
Total capital d'organisation	1 164 141.81	+ 1 011.65	-126 977.50	= 1 038 175.97

* Grâce au capital lié «Heinz + Clara Baumberger», 25 (18) membres dans le besoin ont pu être dispensés de cotisations.

Les comptes de modification du capital 2023 peuvent être consultés sous → bechterew.ch/la-societe ou demandés au bureau.

> Annexe aux comptes annuels 2024

1. Principes de présentation générale des comptes

La présentation des comptes de la Société suisse de la spondylarthrite ankylosante s'effectue en conformité avec les recommandations relatives à la présentation des comptes (Swiss GAP RPC), est conforme à la loi et aux statuts ainsi qu'aux prescriptions du ZEWO (Bureau central des œuvres de bienfaisance). Les comptes annuels donnent une image fidèle (true and fair view) du patrimoine, de la situation financière et des résultats. Principes d'évaluation: les actifs (à l'exception des postes mentionnés séparément ci-après) sont évalués à leur valeur nominale ou selon leurs coûts d'acquisition ou de fabrication, déduction faite des corrections de valeur/amortissements nécessaires. Les titres et placements financiers sont évalués à leur valeur boursière au jour du bilan. Pour les actifs corporels, les acquisitions jusqu'à CHF 2 000.00 par pièce sont directement imputées au compte de résultat. Les acquisitions jusqu'à CHF 5 000.00 par pièce sont directement amorties.

2. Remarques sur les postes des comptes annuels

a) Cotisations des membres

Pendant l'année de référence, 316 (294 l'année

précédente) nouveaux membres ont rejoint la Société. Au 31.12.2024, la SSSA compte 4 501 (4 472) membres. La cotisation annuelle s'élève à CHF 50.00.

b) Dons/cotisations

Au cours de l'exercice 2024, la SSSA a reçu des dons d'un montant de CHF 200 154.23 (CHF 129 088.31). Les contributions de sponsoring d'un montant de CHF 130 500.00 (CHF 189 745.00) sont comprises dans le total des dons/cotisations. Ce montant correspond à 9% (14%) du total des recettes. La SSSA s'est imposé des directives pour la collaboration avec des firmes et se tient par ailleurs aux normes de la Communauté suisse de travail pour les intérêts des patients (SAPI).

c) Contributions publiques

Lorsque les conditions du contrat de prestations conclu avec l'Office fédéral des assurances sociales (OFAS) sont remplies, la SSSA reçoit une contribution des fonds de l'AI. Celle-ci s'est élevée à CHF 298 540.45 (CHF 250 166.65), ce qui correspond à 20% (18%) du total des revenus. La contribution octroyée par la Loi fédérale sur les maladies rhumatismales pour les activités dans le domaine de la prévention s'est élevée à CHF 60 429.19 (CHF 70 241.11).

d) Revue

Les recettes de la revue se composent comme suit: recettes des abonnements: CHF 7 460.00 (CHF 4 590.00), recettes des annonces: CHF 12 271.00 (CHF 10 724.00).

e) Manifestations/mesures d'insertion

Presque toutes les manifestations prévues ont pu être organisées. Les conseils et les mesures d'insertion sont gratuits pour les membres et les proches. Alors que les dépenses s'élèvent à CHF 127 363.60 (CHF 110 691.55), des recettes de CHF 98 331.30 (CHF 88 965.00) ont été enregistrées.

f) Dépenses personnel

À la fin de l'année, la SSSA employait 14 (15) collaboratrices et collaborateurs pour un pourcentage de postes de 915 (925). 97 (103) physiothérapeutes responsables des thérapies travaillent pour la SSSA. La direction n'étant confiée qu'à une seule personne, il est renoncé à la publication de sa rémunération, conformément à la Swiss GAAP RPC 21.

g) Travail associatif/indemnités aux membres des organes dirigeants

Le Comité est l'organe dirigeant de la SSSA. Les membres du Comité ne touchent ni jetons de présence ni honoraires. Tous les membres du Comité travaillent bénévolement; ensemble, ils ont fourni

environ 600 (600) heures de travail à titre gracieux en 2024.

h) Résultat financier

Un gain financier net de CHF 41 756.87 (CHF 21 382.08) a été comptabilisé au 31.12.2024. Des charges financières de CHF 5 401.48 (CHF 6 660.27) ont été compensées par des produits financiers de CHF 47 158.35 (CHF 28 042.35). De plus amples informations se trouvent sous n).

i) Charges exceptionnelles

Les provisions pour les frais de locaux de thérapie des années précédentes ont été dépassées de CHF 6 306.00. Ce montant a été comptabilisé comme charge exceptionnelle.

j) Fonds et capital lié constitué

Au lieu du prélèvement sur les fonds budgétisés de CHF 285 000.00 net, seuls des prélèvements de CHF 125 000.00 net ont été comptabilisés sur les fonds. Les remises de cotisations pour 25 (18) membres dans le besoin ont été comptabilisées via le fonds Heinz et Clara Baumberger.

k) Résultat annuel

Le résultat annuel de CHF 1 011.65 (CHF 1 090.85) est affecté au capital libre de la Société.

l) Disponibilités

Au 31.12.2024, les liquidités présentent les montants suivants:

	31.12.2024	31.12.2023
Caisse	10.15	541.60
Compte postal	195 871.82	112 448.63
Comptes bancaires	730 551.43	846 836.84
Banque WIR	7 317.03	7 325.03

m) Créances sur prestations

Les créances sont comptabilisées à leur valeur nominale, déduction faite des corrections de valeur nécessaires. Les créances incertaines font l'objet de corrections de valeur individuelles. Une correction de valeur forfaitaire de 5% est prise en compte sur le montant après les corrections de valeur individuelles.

n) Placements

Les opérations sur titres sont effectuées selon les dispositions du règlement des placements de la SSSA. Les placements doivent réaliser une performance conforme au marché tout en offrant la plus grande sécurité possible et remplir en plus des critères de durabilité. La part d'actions (Suisse uniquement) au 31.12.2024 s'élève à 29% (27%) des actifs (CHF 419 685.00 de CHF 1 455 881.36).

o) Matériel

Les actifs corporels, y compris l'informatique, ont une valeur totale de CHF 4.00 (CHF 4.00) au 31.12.2024.

3. Frais administratifs/de collecte de fonds

Selon l'expérience des années précédentes, les frais administratifs se composent d'environ 15% des frais de personnel du bureau, du total des frais administratifs et d'environ 15% des autres frais. Les frais administratifs calculés selon la méthode ZEWO s'élèvent donc à CHF 203 835.05 (CHF 190 035.94) et se composent du total des frais administratifs de CHF 80 203.82 (CHF 67 998.82) et de 15% des autres frais restants de CHF 104 134.68 (CHF 104 007.10) et de 15% des frais de personnel du bureau de CHF 720 073.53 (CHF 709 573.72). Les frais de collecte de fonds (y compris les frais de personnel) sont compris dans les frais administratifs et s'élèvent à environ CHF 4 000.00 (CHF 2 000.00). Cela correspond à environ 2% des revenus provenant de dons.

4. Événements après la date de clôture du bilan

Aucun événement nécessitant une inscription au bilan ou une publication n'est intervenu après la date de clôture du bilan. Les comptes annuels seront approuvés le 24 mai 2025 par l'Assemblée des membres.

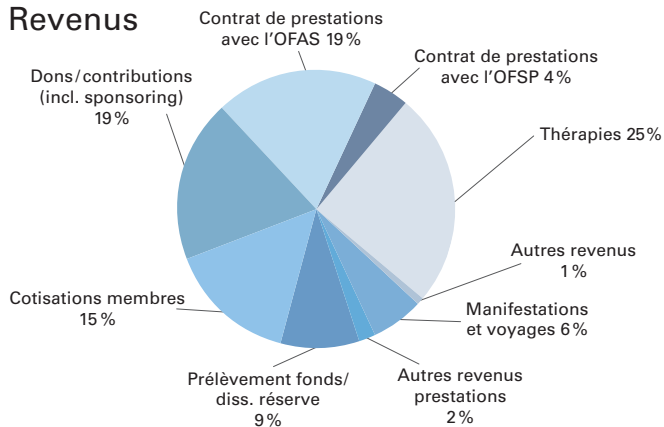
> Budget 2025

D'après l'expérience des dernières années, il est particulièrement difficile de budgétiser les recettes des thérapies. Nous nous attendons à une augmentation de la participation dans les thérapies et calculons un produit de CHF 410 000. Les demandes de conseil augmentent constamment et il nous tient à cœur de continuer à soutenir les membres dans ce domaine. Nous offrons ce service gratuitement aux

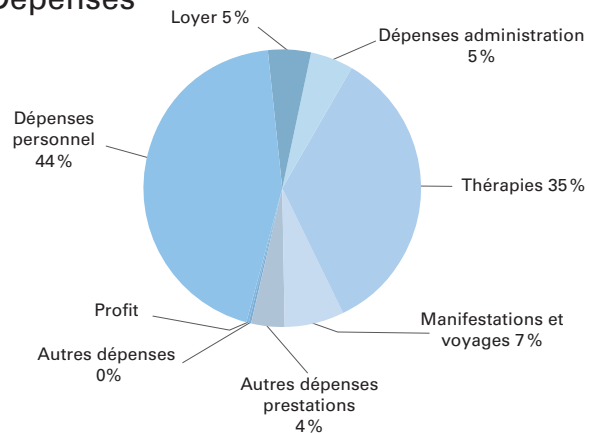
membres. Le nouveau projet «MyBeFit» génère d'une part des recettes de dons plus élevées, mais d'autre part des frais de personnel plus importants. Dans l'ensemble, le projet est toutefois neutre en termes de coûts. Un montant élevé de CHF 560 000 a été budgété pour la collecte de fonds. Ceci dans l'espoir que les cotisations des membres seront au moins équivalentes à celles de l'année précédente aussi en 2025.

Par ailleurs, nous espérons que des donatrices et donateurs pourront également être trouvés pour les projets extraordinaires. Le contrat de prestations avec l'Office fédéral des assurances sociales pour l'année 2025 est disponible et est budgété à CHF 310 000 CHF. Afin d'équilibrer le budget, un prélèvement général sur les fonds de CHF 150 000 net est calculé. Il en résulte un bénéfice budgété de CHF 1 000.

Revenus



Dépenses



Revenus	
Ressources	560 000
Cotisations des membres	250 000
Dons/cotisations	300 000
Don Ligue suisse rhumatisme	10 000
Contributions publiques	370 000
OFAS	310 000
OFSP	60 000
Revenus prestations	550 000
Thérapies	410 000
Revue	15 000
Édition	5 000
Manifestations	90 000
Autres revenus prestations	30 000
Total revenus	1 480 000

Dépenses	
Dépenses prestations	560 000
Thérapies	250 000
Revue	300 000
Édition	10 000
Manifestations/ mesures d'insertion	370 000
Total dépenses personnel	310 000
Bureau	60 000
Thérapies	550 000
	410 000
Autres dépenses	15 000
Locaux	5 000
Entretien, réparation, remplacement	90 000
Dépenses administration	30 000
Relations publiques	1 480 000
Travail associatif	-20 000
Résultat financier	15 000
Prélèvement sur le capital lié généré	285 000
Profit	1 000

> Dons

Il existe de nombreuses façons de soutenir la Société de la spondylarthrite. L'augmentation des cotisations de membre, des dons plus ou moins grands et des actions en faveur de la Société témoignent d'une grande solidarité. Les contrats de service avec le secteur public ne couvrant qu'environ 20% des prestations de la SSSA, nous dépendons des dons et des legs. Nous sommes très reconnaissants de chaque don – quel qu'en soit le montant. Nous remercions chaleureusement toutes celles et tous ceux ayant soutenu le travail de la Société suisse de la spondylarthrite ankylosante.

Dons/cotisations de membre à partir de CHF 1000

Airiau V., Lausanne 1000 | Auckenthaler C., Beckenried 1350 | Anthonioz P., Saillon 10050 | Caspescha H., Zoug 1050 | Drew S., Mettmenstetten 1500 | Helfer und Schlüter-Stiftung, Berne 3000 | Huber H., Bâle 1000 | KREIVO AG Vogler R., Zoug 1000 | Rose S., Dübendorf 1000 | D' Widmer M., Bâch SZ 1650 | Anonyme 30000

Dons/cotisations de membre à partir de CHF 500

Buser T., Zunzgen 600 | Haefliger S., Zoug 500 | Kölbl-Stutz S., Langnau i. E. 500 | Lettenbauer C., Zurich 500 | Meier F., Zumikon 740 | Meili Y., Madetswil 500 | Naz J., Avully 500 | Oberhänsli J., Ebmatingen 550 | Storrer D., Dübendorf 500 | P^r Ciurea A., Meilen 550 | Zahnd N., Zurich 500

Dons/cotisations de membre à partir de CHF 100

Abplanalp W., Berne 100 | Ackermann A., Fehren 100 | Ackermann D., Huttwil 100 | Ackermann H., Hirschthal 100 | Adam M., Wädenswil 100 | Aeberhard R., Erlinsbach 100 | Aegerter M., Gwatt (Thoune) 650 | Aenishänslin A., Zurich 100 | Affolter M., Aeschi SO 100 | Akhbari-Fuchs E., Eglisau 200 | Albrecht F., Bâle 100 | Alder U., Flawil 100 | Almagro R., Zurich 100 | Amacker H., Reichenburg 100 | Amez-Droz G., Le Locle 100 | Amstutz-Waser M., Stans 100 | apraxis GmbH Gugger P., Kleinlützel 100 | Armbruster M., Bâle 100 | Autunno G., Villars-sur-Glând 100 | Baba E., Surpierre 100 | Bachmann S., Wiesendangen 100 | Bachmann R., Lucerne 100 | Bachmann B., Stettfurt 100 | Badoud C., Rolle 100 | Baioia Lehmann M., Fribourg 100 | Balmer B., Jona 100 | Barraud C., St-Prex 150 | Barraud M., Vevey 100 | Bärtschi-Ruf H., Berne 100 | Baud-Jahn B., Onex 400 | Baumann-Gass M., Altdorf 100 | Baumgartner C., Lupfig 100 | Beeli

A., Schaan 100 | Bekas M., Zurich 250 | Belluscio C., Bassersdorf 100 | Bernauer N., Bremgarten AG 100 | Bernhard J., Blonay VD 100 | Bertschmann A., Baden 150 | Berweger M., Klingnau 100 | Besse A., Lugnorre 100 | Bettinardi N., Gattikon 150 | Bettler R., Krauchthal 100 | Bhend R., Gipf-Oberfrick 100 | Bielser S., Versoix 200 | Bielser M., Renens VD 100 | Billeter M., Meilen 100 | Biolley A., Sugiez 100 | Biri R., Soleure 100 | Bisig-Schönbächler H., Ibach 100 | Bize-Stucki R., Bürglen TG 100 | Blättler A., Lucerne 100 | Blättler P., Lucerne 100 | Blöchliger U., Lyss 100 | Bock C., Plan-les-Ouates 100 | Bonomo A., Zurich 100 | Born P., Rothrist 100 | Bosshard W., Bäretswil 150 | Bräm R., Lengnau AG 100 | Brändli J., Langnau i. E. 100 | Brändli B., Langnau i. E. 100 | Bratschi H., Allschwil 100 | Brenner S., Bäretswil 100 | Brenner M., Bäretswil 100 | Briegel A., Wädenswil 100 | Britschgi U., Schattdorf 100 | Britschgi B., Stalden 100 | Brunner R., Oberrohrdorf 200 | Buchser S., Bassersdorf 100 | Burch T., Sachseln 100 | Burgin V., Genève 120 | Buschini A., Saint-Blaise 100 | Buser-Hess L., Sissach 150 | Bylang H., Uetendorf 150 | Capaul B., MuttENZ 100 | Caprez C., Zuoz 100 | Casparis R., MuttENZ 100 | Chevrolat Y., Lausanne 100 | Christen E., Lyss 100 | Coeytaux J., Ballens 100 | Colangelo V., Bassersdorf 100 | Coldebella R., Geuensee 100 | Comolli S., Zufikon 100 | Constantin C., Epalinges 100 | Cordonier M., Le Vaud 100 | Cronenberg S., Oberbipp 100 | Crovara D., Prilly 100 | Daerendinger M., Corcelles/Concise 100 | De Carvalho Matias M., Martigny 100 | de Raemy O., Chénens 150 | de Simone V., Genève 100 | Debély A., Pully 100 | Delez A., Martigny 100 | Deleze F., Veyrier 100 | Despont G., Echallens 100 | Dolder F., Thoun 100 | Dollé R., Zurich 100 | Du Pasquier F., Signy 100 | Durrer E., Mellingen 100 | Eberlein B., Sins 200 | Eggenschwiler Y., Meyriez 100 | Eggli-Affolter M., Busswil 100 | Egli P., Emmen 100 | Ehrismann A., Lengnau 200 | Eigenmann M., Lütisburg 100 | Eisenbeis M., Boettstein 100 | Enderli E., Oftringen 150 | Ernst M., Wettingen 100 | Etter U., Zurich 100 | Farquet L., Bramois 100 | Fasler-Häberli F., Baar 100 | Feiss-Schiesser M., Oberwil 100 | Felber C., Hochdorf 100 | Feller C., Thoun 100 | Ferrari P., Chéserey 100 | Fetz E., Mollis 100 | Feusi V., Freienbach 100 | Fink P., Rapperswil SG 100 | Fischer A., Uster 100 | Fischer B., Horn 200 | Fischer P., Berne 120 | Flik H., Uster 100 | Flück A., Riedstätt 100 | Flückiger M., Biberist 100 | Fluri B., Bad Bellingen 100 | D' Forster A., Zurich 200 | Fraga S., Mies 100 | Frank Meier F., Klingnau 400 | Frauchiger A., Peseux 100 | Frei A., Weggis 100 | Fries M., Thalwil 150 | Fries A., Matten près d'Interlaken 100 | Fröhling L., Birsfelden 100 | Füglistner H., Märstetten 100 | Furrer-Küttel A., Engelberg 100 | Furusjö C., Altdorf 100 | Gabr S., Ebmatingen 100 | Gachnang R., Pratteln 100 | Gasser C., Zoug 100 | Gatti S., Comano 100 | Gäumann E., Oberembrach 100 | Gauss A., Winterthur 100 | Gautschi W., Domat-Ems 100 | Gehrig R., Pfäffikon SZ 100 | Gemeindeverwaltung Flims, Flims-Dorf 100 | Germann M., Gossau SG 100 | Giess S., Frick 100 | Gimenez A., Wädenswil 100 | Gmeiner T., Soleure 100 | Graber M., Signau 100 | Grau M., Wasterkingen 150 |

> Dons

Gretener M., Winkel 100 | Grossenbacher A., Hasle-Rüegsau 200 | Grossenbacher L., Affoltern BE 100 | Grosswiler S., Dübendorf 100 | Gsell C., Meilen 100 | Gusterer J., Buttisholz 100 | Gyr A., Wetzikon ZH 100 | Häberling J., Ottenbach 100 | Haböck P., Staad 100 | Hächler H., Wetzikon ZH 100 | Hafen M., Belp 100 | Hähni C., Amlikon 100 | Haltner H., Algetshausen 100 | Harder P., Henau 100 | Hassler-Bürgi J., Laupen 100 | Haus der Medizin AG, Brugg 200 | Häuselmann S., Zurich 100 | Hauser H., Baar 200 | Häusermann M., Schaffhouse 100 | Häusler J., Dornbach 100 | Heinz F., Arlesheim 100 | Helbling M., Uster 100 | Heller S., Bâle 100 | Henriques A., Lausanne 100 | Héritier P., Suhr 150 | Herrli B., Nidau 100 | Hertig-Müller V., Aarau 100 | Hess-Blumer A., Pfäffikon 200 | Hirt R., Buchs AG 150 | Hirt F., Aarau Rohr 100 | Hirt-Kersten D., Reinach AG 100 | Hobi-Florian M., Dietikon 200 | Hochstrasser P., Schwarzenbach LU 100 | Hofer-Bardill M., Winterthur 100 | Hofmann K., Nürensdorf 100 | Holenwegger R., Niederwil 100 | Hollinger M., Hunzenschwil 100 | Horni R., Münchwilen 100 | Hossmann P., Steffisburg 100 | Hostettler J., Zurich 100 | Huber R., Zernez 100 | Huber E., Bremgarten AG 150 | Huber T., Bremgarten 150 | Hunziker H., Embrach 100 | Hunziker E., Horgen 100 | Huser L., Bottmingen 100 | Hutter-Pleisch M., Davos Dorf 100 | Imfeld F., Alpnachdorf 100 | Imhof U., Sierre 100 | Inderbitzin B., Troinex 100 | Jacomet A., Berne 300 | Jacquemai L., Laufen 100 | Jaquet P., Plan-les-Ouates 100 | Jacquod S., Develier 100 | Jans R., Kriens 250 | Jensen-Monka Y., Onnens 150 | Johner I., Meiringen 100 | Jolidon M., Delémont 100 | Jorand N., Billens 100 | Josipovic B., Zurich 120 | Jungen E., Wichtrach 100 | Kaderli C., Unterägeri 100 | Kasper-Chappuis P., Meggen 150 | Kaufmann A., Lucerne 100 | Keiser W., Zoug 100 | Keller L., Steinhausen 100 | Keller E., St-Gall 200 | Kilchenmann D., Weiach 100 | Kilchmann R., Cham 100 | Kipfer M., Stettlen 100 | Klöti M., Lucerne 250 | Knecht-Meyer C., Nunningen 100 | Knopf-Bürgi V., Eschlikon TG 150 | Knöpfel R., Goldach 100 | Koch H., Haldenstein 150 | Koole J., Jona 100 | Kopp W., Orpund 110 | Korfanty A., Allschwil 100 | Krause A., Habsburg 100 | Krömler C., Güttingen 100 | Kunz H., Niederglatt 150 | Kunz-Jäger M., Oberwil 100 | Kurmann J., Dietikon 100 | Kuster I., Zollikerberg 200 | Lang P., Pfaffhausen 100 | D' Langenegger T., Baar 100 | Larderaz J., Chêne-Bougeries 100 | Lavey-Médical SA, Lavey-les-Bains 100 | Lehmann D., Hilterfingen 100 | Lenski K., Kreuzlingen 100 | Lent W., Zurich 150 | Lent V., Zurich 100 | Lerch M., Herrenhof 100 | Leston J., Flawil 100 | Leuenberger R., Winterthur 100 | Leuenberger G., Winterthur 100 | Locher B., Gampel 100 | Loher U., Toffen 100 | Lohri R., Lucerne 100 | Löpfe E., Rorschach 250 | Loss A., Aarau 100 | Luginbühl B., Berne 100 | Lukacs A., Schenkon 100 | Lüke C., Gutenswil 100 | Lustenberger-Frech C., Lucerne 100 | Lüthy G., Sarmenstorf 100 | Mäder T., Buchs 100 | Marazzi-de Lima J., Zurich 100 | Mariaca-Schaub C., Saint-Légier-La-Chiésaz 200 | Maron M., Flims Dorf 100 | Marti B., Romanshorn 100 | Martin M., Seltisberg 100 | Martin U., Glattfelden 100 | Martins Gaspar A., Binningen 100 | Mathieu R.,

Soleure 100 | Meienberger M., Mellingen 150 | Meier J., Zumikon 150 | Meier P., Watt 100 | Meier T., Lupsingen 100 | Meili K., Adliswil 100 | Menziger P., Brugg 100 | Mettler T., Dorf 200 | Meyer P., Sins 110 | Meyer J., Zurich 200 | Michael F., Rheinfelden 100 | Michel D., Niederglatt 200 | Model A., Lengnau 100 | Moesch C., Reinach 150 | Moor R., Vordemwald 100 | Mudry A., Dino 100 | Muff H., Binningen 100 | Müller M., Neuenhof 100 | Müller A., Oberrieden 100 | Näf S., Landschlacht 100 | Nef Oechslin S., Waltalingen 100 | Niederhauser C., Dornbach 100 | Nissa H., St-German 100 | Nobs L., St-Aubin-Sauges 100 | Oberhänsli J., Ebmatingen 100 | Obst F., Alten 100 | Ochsenbein E., Muri près de Berne 100 | Ochsenbein-Erb M., Reconvilier 100 | Odermatt R., Littau 100 | Oechslin S., Egg 100 | Oesch D., Zurich 200 | Oester M., Dietikon 100 | Oester H., Thoune 100 | Oester-Frölich A., Urtenen-Schönbühl 100 | Oggier D., Versoix 100 | Ott A., Ottenbach 200 | Perrier M., Cheiry 100 | Peter J., Bertschikon 100 | Peytrignet F., Epalinges 100 | Pfund A., Bâle 150 | Physiotherapie Hard, Zurich 100 | Pinggera P., Bever 150 | Pinto A., Forel-sur-Lucens 100 | Plaschy K., Zizers 100 | Plattner G., Kerns 100 | Plattner C., Gretzenbach 100 | Ponzetto D., Kloten 100 | Porzio S., Montagnola 100 | Raimondi C., Begnins 100 | Ramsauer S., Bâle 100 | Raschle C., Stallikon 200 | Reali A., Zurich 100 | Rego R., Dübendorf 100 | Renz M., Häfelfingen 150 | Reut-Butti L., Bürglen 100 | Rey R., Rohr 100 | Richard F., Derendingen 100 | Richardson A., La Plaine 100 | Riedener N., Wolfhalden 200 | Riesen F., Fisibach 100 | Ringwald M., Winterthour 100 | Rodriguez C., Zurich 100 | Roggli V., Berne 100 | Roggo-Fasel J., Autafond 100 | Rohlfing H., Vaduz 100 | Rohr A., Diesbach 100 | Rolli-Reist H., Ittigen 100 | Romann-Leuthold R., Niederglatt 200 | Rosé S., Dübendorf 100 | Rosenast P., Rufi-Maseltrangen 300 | Rossé O., Chêne-Bourg 100 | Roth S., Riehen 100 | Roth J., Lucerne 100 | Rothen P., Rümligen 100 | Rouaze J., Rombach 100 | Rouge E., Puidoux 100 | Rüdemann-Naef C., Illnau 100 | Rüfenacht C., Lützelflüh 100 | Ruoss M., Schübelbach 100 | Sahakoglu L., Tägerwil 100 | Saliba F., Genève 100 | Salierno T., Sachseln 100 | Santisteban V., Grüningen 100 | Sauter M., Nürensdorf 100 | Schaad T., Rüdlingen 150 | Schafer R., Murten 100 | Schaller W., Geuensee 600 | Schär P., Möhlin 100 | Schärer H., Nottwil 100 | Schärli D., Kägiswil 100 | Schaub-Siegrist E., Ebmatingen 100 | Scheidegger B., Windisch 100 | Scherrer E., Dietikon 150 | Schildknecht B., Cham 150 | Schilling-Egli M., Dübendorf 100 | Schirmaier A., Allschwil 100 | Schlatter B., Rudolfstetten 150 | Schlegel A., Carouge 100 | Schmid N., Root 100 | Schmid-Leupi A., Sempach Station 200 | Schmitt D., Murten 100 | Schneebeil L., Zwillikon 100 | Schneider C., Thoune 100 | Schneider M., Endingen 100 | Schneider J., Ermensee 100 | Schneider N., Meilen 100 | Schneider F., Bolligen 100 | Schneider Bandelier K., Confignon 100 | Schubert A., Lausanne 100 | Schulz R., Bâle 150 | Schulz W., Schwerzenbach 100 | Schumacher E., Mels 100 | Schweizer A., Wil SG 100 | D^{re} Seywert A., Lutry 200 | Sidler G., Uster 100 | Siedmann C., Wallisellen 100 | Signer H., Unterkulm 100 | Sigrist H.,

> Dons

Wolfwil 100 | Sobral R., Farvagny 250 | Sonderegger A., Zurich 100 | Spahn H., Spreitenbach 200 | Spiegel-Winiger L., Aarburg 100 | Spielmann P., Zurich 300 | Spitzhofer F., Zurich 100 | Spuhler A., Bad Zurzach 100 | Stähli M., Genève 200 | Stählin-Glättli E., Latsch 100 | Stamm S., Volketswil 100 | Staub A., St-Gall 100 | Stebler C., Wiesendangen 100 | Stehli-Vogel S., Wintersingen 100 | Steiner M., Uetikon am See 100 | Steiner P., Neuheim 200 | Steiner W., Zurich 100 | Steiner R., Walchwil 100 | Stettler M., Hersiwil 250 | Steuri A., Lenzburg 300 | Stile K., Bassersdorf 100 | Stocker A., Wädenswil 100 | Stocker-Steiger V., Kleinandelfingen 100 | Stoll R., Marthalen 250 | Stork R., Pratteln 150 | Stucki E., Lussy-sur-Morges 100 | Stüdeli P., Zurich 100 | Studer J., Zurich 100 | Studerus K., Edlibach 100 | Stutz E., Adlikon 100 | Sulzer-Glarner M., Schaffhouse 100 | Suter H., Gränichen 100 | Suter-Albrecht C., Bâle 150 | Tavernier H., Zurich 100 | Thommen B., Gelterkinden 100 | Thommen E., Gelterkinden 100 | Thüler M., St-Gall 100 | Tinggren D., Feusisberg 100 | Tischhauser-Bürki J., Rätterschen 100 | Topalidis K., Schlatt b. Winterthour 200 | Troxler I., Berikon 100 | Trüssel-Kindschi E., Bad Ragaz 150 | Tschopp C., Menziken 200 | Tschopp-Stocker E., Menziken 200 | Tüfekci N., Urdorf 100 | Ulli P., Lungern 100 | Urfer C., Fehraltorf 100 | van der Werf-Ambauen E., Wabern 150 | Van Gelder N., Kilchberg 100 | van Huisseling G., Zurich 250 | Van Snick-Schmid A., Lausanne 150 | Venzin E., Domat/Ems 100 | Vergères M., Marly 100 | Vittani R., Granges (Salvan) 100 | Vogel C., Dottikon 100 | Vögele P., Zoug 200 | Vogt-Aeberli S., Bühler 100 | Vögtlin G., Buochs 150 | Von Arx-Studer A., Oberbuchsitzen 100 | von Ins P., Muhen 300 | Voser M., Vorderthal 100 | Voser M., Dietikon 100 | Waldboth Y., Bülach 100 | Waldner F., Bülach 200 | Waldvogel E., Näfels 100 | Walthard P., Oberwil BL 200 | Waser W., Seuzach 200 | Weber S., Rieden 100 | D' Weber M., Thalwil 100 | Weber M., Würenlos 100 | Wecke H., Wattwil 150 | Weder-Haag R., Buchs 100 | Weishaupt C., Ellikon an der Thur 100 | Wenger B., Monthey 100 | Werner R., Neunkirch 100 | P^{re} Werner Witmer K., Winterthour 200 | Widmer C., Spiez 400 | Wiederkehr H., Nebikon 100 | Wiederkehr S., Lucerne 100 | Wiedmer G., Rütihof 100 | Wildling F., Dübendorf 150 | Wild-Menke R., Oberuzwil 200 | Wilhelm M., Ostermundigen 100 | Winter P., Wallisellen 300 | Wolfensberger B., Greifensee 100 | Wouters P., Igis 100 | Würgler D., Zurich 100 | Wyss U., Port 250 | Wyss R., Frauenfeld 100 | Wyss B., Rubigen 100 | Zanger S., Spiez 100 | Zanolari A., Horw 100 | Zehnder M., Niederbüren 100 | Zeller E., Zurich 200 | Zraggen D., Birmensdorf 100 | ZHAW Dep. Santé P^{re} Niedermann K., Winterthour 100 | Zimmermann A., Dübendorf 100 | Zimmermann E., Mettmenstetten 300 | Zimmermann I., Elsau 100 | Zimmermann J., Elsau 100 | Zingg G., Au 100 | Zingg R., Gossau SG 100 | Zollinger K., Ueken 100 | Zuber S., Thalwil 100 | Züger-Doswald V., Zurich 200 | Zürcher M., Zoug 100 | Zurkirchen J., Uster 150 | Zwahlen B., Hasle-Rüegsau 100 | Zwahlen B., Hasle-Rüegsau 100 | Zwysig U., Wallisellen 100

> Adieux

Dons de condoléance en mémoire de

Heidy Gantner 490 | Christian Häusler-Kaufmann 1970 | Willi Hedwig 100 | Beat Währen 225

Die SVMB trauert um den Tod folgender Mitglieder und spricht den betroffenen Familien ihr herzliches Beileid aus:

Asprion Ulrich, 90, Wohlen

Buchegger Josef, 90, Glattbrugg

Chanez Francis, 81, Marin-Epagnier

Egli Albert, 80, Winterthour

Fontanive Robert, 84, Weisslingen

Frischknecht Rolf, 56, Sevelen

Gantner Heidy, 82, Regensdorf

Gautschi Herbert, 83, Monteggio

Häusler-Kaufmann Christian, 85, Dornach

Kaderli Rolf, 78, Sachseln

Krämer Simon, 54, Zurich

Malek Gabriel, 48, Genève

Mayor Priscilla, 33, Fully

Meier Urs, Wohlen

Oberhänkli Silvia, 63, Bronschhofen

Oester Hans, Thoune

Piguet Emmanuel, 50, Le Solliat

Rütsche Sophie, 64, St-Gall

Schild Rosmarie, 81, St-Gall

Sigrist Franz, 90, Coire

Stapfer-Umiker Rita, 70, Hägendorf

Schmid Therese, 90, Naters

Urfer Dora, 70, Blumenstein

Vogelsanger Ruedi, 80, Schaffhausen

> Personnel

L'équipe de la SSSA a connu quelques changements de personnel pour la nouvelle année.

Béatrice Mattmann a pris sa retraite. Elle a travaillé pendant 15 ans pour la SSSA en tant qu'employée de commerce dans le domaine des thérapies. Nous la remercions pour son excellent engagement de longue date et la bonne collaboration et lui souhaitons le meilleur pour l'avenir.

Simon Grosswiler a repris la direction en janvier 2025. Angelo Colaninno, en tant que responsable des projets, a en plus pris la responsabilité de la communication. Chiara Weber a commencé son activité à la SSSA en novembre 2024 en tant que responsable des prestations.

Bea Topalidis a commencé son activité à la SSSA en 2015 en tant que responsable des thérapies et des formations. En 2019, elle a pris la direction des conseils. Elle a maintenant réduit son temps de travail et continuera à travailler pour la SSSA en tant que conseillère et à organiser des formations. René Bräm a été directeur de la SSSA de 1998 à 2024 et travaillera désormais pour la SSSA en tant que responsable des conseils.

Direction: Simon Grosswiler, MA HSG

Prestations: Chiara Weber, diplômée en gestion d'entreprise ES (responsable); Bshar Gebbory, apprenti de commerce; Leila Jatzkowski, employée de commerce; Serena Lumantu, apprentie de commerce; Danielle Storrer, infirmière diplômée ES.

Conseil: René Bräm, lic. en droit (responsable); D^{re} sc. Lea Ettlín; Nora Model, avocate; Beatrice Topalidis-Walker, coach en intégration professionnelle.

Communication et projets: Angelo Colaninno, BSc HES (responsable), Martin Eigenmann, BSc; Lars Gubler, BA ZHAW; Vera Model, BA UZH; Fabienne Piccinno, MA UZH; Lukas Yu, MSc UZH; Nicolas Zahnd, BSc ZHAW.

> Comité / Membres d'honneur



Fabienne Hirt, Patrick Kern, vice-président, P^{re} Karin Werner, présidente, Tobias Buser, Esther Tschopp, Stéphane Bielser (de g. à dr.)

Membres d'honneur

Meinrad Asperger, Olten; Roland Brunner, Oberrohrdorf; Hansjürg Caspescha, Zoug; Gisela Dalvit, Oberrieden; Walter Gerig, Wattwil; Hermann Grossenbacher, Affoltern BE; Walter Huber, Wallisellen; Robert Hunziker, Neuenhof; P^{re} Christine Kaufmann, Zurich; P^r Rudolf Kissling, Küsnacht; Franz Kost, Stans; Felix Krömler, Weinfelden; Albert Kuster, Zollikerberg; Peter Oechslin, Waltalingen; Peter Staub, Zurich; Hansjürg Tschanz, Zurich; Ruedi Wüger, Oberglatt; Daniela Zenger, Rheinach BL; Otto Züger, Zurich.

bechterew.ch

Société suisse de la
spondylarthrite ankylosante.

Leutschenbachstrasse 45
8050 Zurich
Téléphone 044 272 78 66
PostFinance 80-63687-7
CH22 0900 0000 8006 3687 7
mail@bechterew.ch
www.bechterew.ch

La Société suisse de la spondylarthrite ankylosante (SSSA) a été fondée en 1978 par des personnes concernées et compte 4500 membres. Elle conseille, soutient et met en réseau les personnes atteintes de la maladie rhumatismale chronique de la spondylarthrite ankylosante – axSpA, et organise des thérapies et des séminaires sur la gestion de la maladie dans toute la Suisse. Elle informe les personnes concernées et les proches sur la maladie et sensibilise le public. De plus, elle soutient la recherche dans le domaine de la spondylarthrite ankylosante – axSpA. Elle est membre de la Ligue suisse contre le rhumatisme et de la Fédération internationale de la spondylarthrite axiale (ASIF).

**Ligue suisse
contre le rhumatisme**

